

Transforma



Revista del Grupo Tragsa · Nº 7

Septiembre de 2015

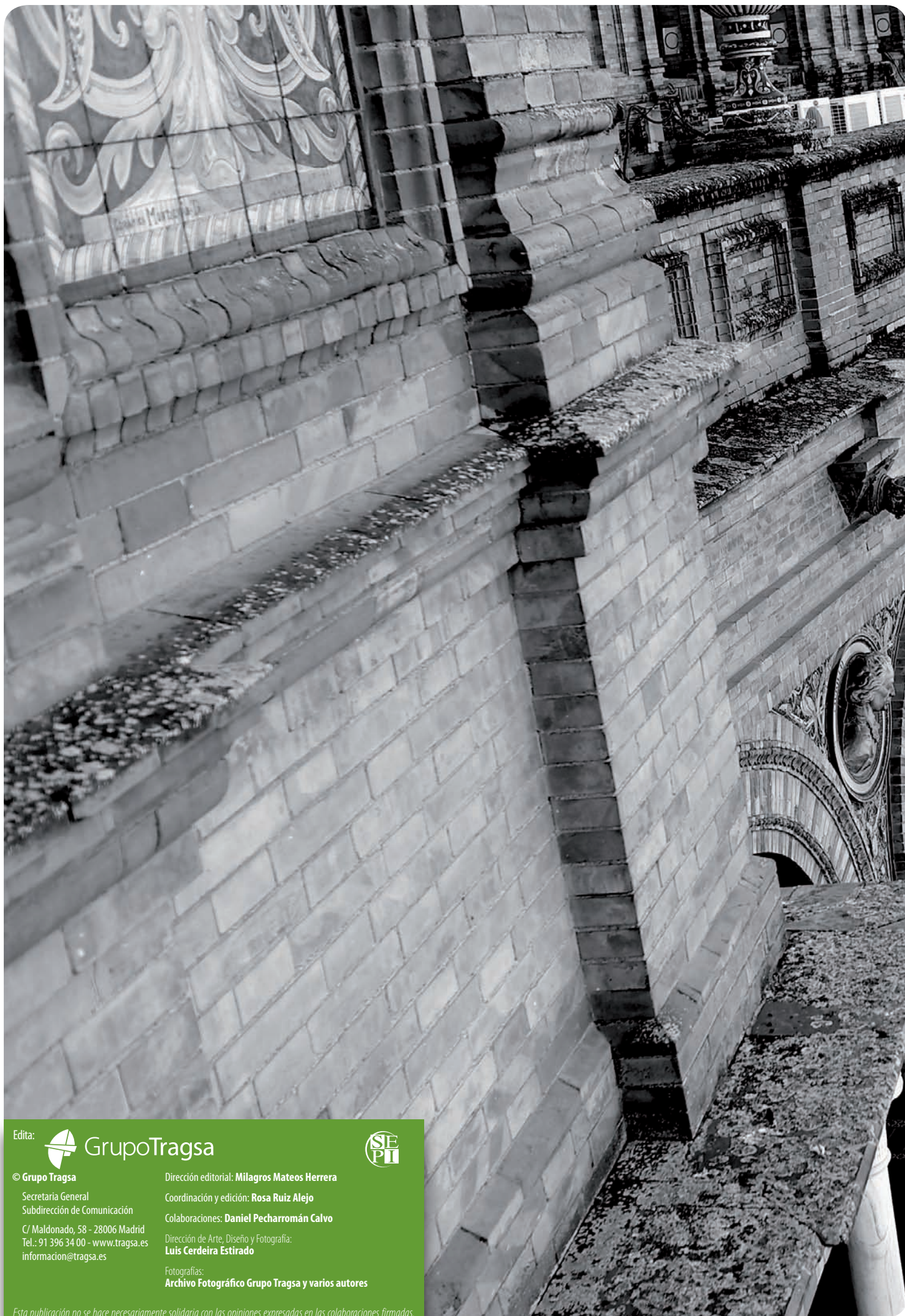
www.tragsa.es



Entrevista con Susana Magro:
"Es necesario que todos los países nos sumemos a los esfuerzos de reducción de emisiones de gases de efecto invernadero"

Plaza de España (Sevilla):
Un minucioso trabajo para recuperar la belleza del pasado

Ensenada de Bolonia:
Despertando el pasado



Edita:



GrupoTragsa



© **Grupo Tragsa**

Secretaría General
Subdirección de Comunicación

C/ Maldonado, 58 - 28006 Madrid
Tel.: 91 396 34 00 - www.tragsa.es
informacion@tragsa.es

Dirección editorial: **Milagros Mateos Herrera**

Coordinación y edición: **Rosa Ruiz Alejo**

Colaboraciones: **Daniel Pecharromán Calvo**

Dirección de Arte, Diseño y Fotografía:
Luis Cerdeira Estirado

Fotografías:
Archivo Fotográfico Grupo Tragsa y varios autores

Esta publicación no se hace necesariamente solidaria con las opiniones expresadas en las colaboraciones firmadas.

sumario



5

EDITORIAL



6

ENTREVISTA

Susana Magro, Exdirectora General
Oficina Española de Cambio Climático (OECC)



14

CUADERNO DE CAMPO

Plaza de España (Sevilla):
Un minucioso trabajo para recuperar la belleza del pasado



22

ENTORNO

Despertando el pasado:
El entorno arqueológico-natural de la Ensenada de Bolonia



32

DE CERCA

TRAGSA

- Primera empresa pública con memoria GRI-G4 nivel "exhaustivo"
- Apoyando las cooperativas agrícolas nigerinas
- Un monumento natural al alcance de todos



38

TRAGSATEC

- Reconocimiento por una labor y aportación única
- Incentivar el consumo de fruta entre los más pequeños
- A la cabeza en digitalización documental



44

EL DATO

En los últimos tres años el Grupo Tragsa ha realizado más de 300 actuaciones de protección y restauración del medio, con un presupuesto que supera los 145 millones de euros.



EDITORIAL



El cambio climático constituye, sin lugar a dudas, uno de los mayores retos ambientales a los que se enfrenta la sociedad actual puesto que condiciona de forma esencial el crecimiento de todos los países del mundo.

Se trata de un problema global que, por tanto, requiere de una conciencia, un compromiso y una solución globales. Por ello, la Cumbre del Clima (COP 21) que se va a celebrar del 30 de noviembre al 11 de diciembre próximos, en París, representa un hito histórico fundamental para hacerle frente de manera adecuada.

En la COP 21 de París está previsto que todos los países se comprometan con la reducción de emisiones de gases de efecto invernadero y se alcance un Acuerdo internacional, jurídicamente vinculante, que de una respuesta realmente global al desafío que nos presenta el cambio climático.

Si no se toman acciones determinantes en los próximos 10-15 años, es casi seguro que el incremento de la temperatura media global va a superar los 2°C respecto a los niveles preindustriales. Y esta es la línea roja, el límite establecido por la ciencia a partir del cual los impactos del cambio climático van a ser incontrolables.

Por ello, todos debemos trabajar para conseguir un nuevo patrón de crecimiento, construido sobre los pilares de la utilización eficiente de los recursos, que cada vez son más escasos, y potenciando el uso de las tecnologías limpias, bajas en emisiones de carbono y que constituyen un aliado imprescindible para alcanzar un futuro sostenible.

La transición hacia una economía baja en carbono y resiliente solo es posible con la participación activa de todos los agentes. Es necesaria tanto la implicación por parte de las empresas como por parte de los ciudadanos.

Desde hace muchos años, en el Grupo Tragsa colaboramos activamente con la Administración en distintos ámbitos para abordar la mitigación del cambio climático mediante la elaboración de inventarios de emisiones de gases de efecto invernadero, el cálculo de la absorción por los sumideros de carbono, así como en materia de adaptación a los impactos del cambio climático que ya se están produciendo.

También prestamos apoyo a la Oficina Española de Cambio Climático en el seguimiento de las diferentes actividades nacionales e internacionales que desarrolla en cumplimiento de sus competencias. En este número contamos con la opinión de Susana Magro, que nos habla de los objetivos españoles en la COP21 y presenta la iniciativa "Un Millón de Compromisos por el Clima" cuyo objetivo es involucrar a todas las empresas y a los ciudadanos para que se comprometan en la lucha diaria contra el cambio climático.

Miguel Giménez de Córdoba Fernández-Pintado
Presidente del Grupo Tragsa

“ES NECESARIO
QUE TODOS
LOS PAÍSES NOS
SUMEMOS A
LOS ESFUERZOS
DE REDUCCIÓN
DE EMISIONES
DE GASES
DE EFECTO
INVERNADERO”

SUSANA MAGRO

EXDIRECTORA GENERAL DE LA OFICINA ESPAÑOLA
DE CAMBIO CLIMÁTICO (OECC)

Los temas ambientales, especialmente los vinculados al cambio climático, no llegan masivamente a la población. Ese es el principal problema al que las instituciones han de enfrentarse para frenar las consecuencias de este fenómeno. Por tanto, es fundamental reconocer que, la suma de nuestras acciones, individuales, de las empresas, de las administraciones públicas, de las ONG y de todas las entidades sociales, genera un impacto en el clima. Por ello, y para acelerar la transición hacia la economía baja en carbono y frenar el cambio climático, se requiere la acción de todos los actores económicos y sociales.

Hemos charlado de todo ello con Susana Magro, Exdirectora General de la Oficina Española de Cambio Climático, que además nos ha descubierto una iniciativa desarrollada en nuestro país que estamos seguros interesará a nuestros lectores.



TRANSFORMA: *¿Cómo afecta el Cambio Climático al planeta?*

SUSANA MAGRO: El cambio climático constituye el mayor reto ambiental al que se enfrenta toda la sociedad en su conjunto, con efectos sobre la economía global, el bienestar social y la salud.

La lucha contra este fenómeno puede considerarse una gran oportunidad para implantar nuevas formas de producción y consumo más eficientes en el uso de los recursos naturales, concretamente, de los recursos energéticos. Esto requiere una acción global concertada con el objetivo de limitar el aumento de la temperatura media global a 2°C, respecto a los niveles de la época preindustrial. Una línea roja que ha marcado el Grupo Intergubernamental de Expertos sobre el Cambio Climático (IPCC) para asegurar que los impactos del cambio climático no producen daños irreversibles a nuestro planeta. Para ello es necesario que todos los países nos sumemos a los esfuerzos de reducción de emisiones de gases de efecto invernadero, en función de

nuestras responsabilidades y capacidades respectivas para no rebasar este límite.

Debemos reducir las emisiones globales en, al menos, un 50%, en 2050, respecto a los niveles de 1990, y los países desarrollados deberán liderar estos esfuerzos, reduciendo sus emisiones paulatinamente hasta niveles cercanos al 95% en 2050, es decir, se debe alcanzar una descarbonización casi completa.

TF: *¿Qué expectativas hay para la COP21 que se celebrará a finales de este año en París?*

S.M: España defiende la importancia de adoptar en París un acuerdo global y jurídicamente vinculante en el que participen todos los países. Se trata de que haya la mayor participación posible, en especial de las grandes economías, y, en este sentido, soy optimista de cara a que, en la COP21 de París, consigamos alcanzar un acuerdo ambicioso que entre el vigor a partir de 2020.

Con él se dará una señal clara de que la transición hacia patrones bajos en emisiones es inevitable. Algo clave no solo para los países, sino para todos los actores

que se sitúan al margen del ámbito de negociación de la Convención de Cambio Climático, en especial, para el sector privado. Resulta fundamental que en la COP de París se alcance un acuerdo que dé certidumbre a las inversiones bajas en emisiones de gases de efecto invernadero. Aunque hay gran diversidad de puntos de vista, sí que es cierto que existe una clara voluntad por parte de todos los países para alcanzar un acuerdo.

TF: *¿Qué valoración hace de las últimas reuniones y declaraciones que, a nivel internacional, han tenido lugar para impulsar que se logre un Acuerdo en la COP21?*

S.M: Estas reuniones son enormemente complejas. Por el número de cuestiones a resolver, la existencia de un gran número de intereses y sensibilidades a las que hay que responder, y las enormes implicaciones económicas y políticas de las decisiones que se van a tomar. En este sentido, no queda sino valorar de forma positiva las declaraciones y reuniones que se están celebrando para acercar posiciones entre las partes.

TF: *La Unión Europea viene tradicionalmente liderando la lucha contra el cambio climático, ¿qué papel está jugando de cara a alcanzar un Acuerdo en París?*

S.M: Creo que conviene destacar el liderazgo que viene ejerciendo la Unión Europea en este ámbito con la ratificación del Protocolo de Kioto, el establecimiento del sistema de comercio de derechos de emisión y la aprobación, en 2008, del Paquete Europeo de Energía y Cambio Climático 2013-2020.

De cara a alcanzar un acuerdo en París, la Unión Europea ha sido la segunda Parte de la Convención Marco de Naciones Unidas sobre el Cambio Climático que, tras Suiza, ha presentado su contribución a dicho Acuerdo.

Manteniendo esta línea de firme implicación en la lucha contra el cambio climático, los Jefes de Estado y de Gobierno de la Unión Europea aprobaron el pasado 24 de octubre el nuevo marco de Cambio Climático y Energía con cuatro compromisos principales: reducir las emisiones domésticas en, al menos, un 40% respecto a niveles 1990; participación de las energías renovables del 27% en el consumo final de energía, como objetivo vinculante a nivel europeo; mejorar la eficiencia energética en un 27% y finalmente, impulsar las interconexiones energéticas, especialmente en la Península Ibérica y países bálticos, para alcanzar un objetivo mínimo del 10% de las interconexiones de electricidad existentes con carácter de urgencia.

UNA INICIATIVA SIN PRECEDENTES

La Encíclica ***Laudato Si'***, que presentó el día 18 de junio el Papa Francisco, es un documento histórico por la gran repercusión que tiene a nivel mundial. Sus mensajes son claros y rotundos y corroboran la importancia de hacer frente de manera urgente al cambio climático, en línea con el Grupo Intergubernamental de Expertos sobre el Cambio Climático de Naciones Unidas.

A las pocas semanas, los líderes del G-7 hicieron pública una importante declaración sobre cambio climático que pone de manifiesto cómo las grandes economías están avanzando en sus posiciones de cara a lograr un Acuerdo en París.

A finales de julio, tanto el Consejo de Ministros de Medio Ambiente de la UE, como el Foro de las Mayores Economías han abordado la cuestión y también han tenido lugar consultas a nivel ministeriales organizadas por la presidencia francesa de la COP para acercar posiciones.

Por tanto, nos encontramos en un momento crítico en el que, de forma especial a nivel político, se están buscando lugares de encuentro para avanzar en la negociación y, de este modo, contribuir a alcanzar el éxito en la COP de París.

TF: Como país especialmente vulnerable a los impactos del cambio climático, ¿qué estamos haciendo en España para hacer frente a este importante reto?

España, por su situación geográfica y sus características socioeconómicas, es un país altamente vulnerable a los impactos del cambio climático. La respuesta española frente a esta particular vulnerabilidad es el Plan Nacional de Adaptación al Cambio Climático (PNACC), que establece el marco de referencia y coordinación nacional para las iniciativas y actividades

de evaluación de impactos, vulnerabilidad y adaptación al cambio climático. En desarrollo del PNACC, a finales de 2013, se aprobó el Tercer Programa de Trabajo con el ámbito temporal 2014-2020 que recoge una serie de actuaciones para que los diferentes sectores del país puedan adaptarse y aumentar su resiliencia a los impactos del cambio climático.

Quiero destacar cómo, por primera vez en España, hemos creado una partida en el presupuesto del Estado para adaptación al cambio climático (12 millones euros) con

“Es necesario que todos los países nos sumemos a los esfuerzos de reducción de emisiones de gases de efecto invernadero, en función de nuestras responsabilidades y capacidades”.

el objetivo de poner en práctica proyectos concretos de adaptación al cambio climático en España, en nuestras costas, en nuestra gestión hídrica, en nuestro medio natural y rural. El Gobierno ha apostado por la lucha contra el cambio climático y ha puesto en marcha un compendio de políticas nacionales para afrontar con decisión este problema. Son políticas que ayudan a nuestras empresas a reducir emisiones y, a la vez, a crear empleo y actividad económica en nuestro país.

Podemos destacar algunas iniciativas como los Proyectos Clima, que promueven el desarrollo de actuaciones de reducción de emisiones domésticas en los sectores difusos como son el transporte, la agricultura o



Reunión del Consejo Nacional del Clima.
De izquierda a derecha: D^a Susana Magro Andrade (Exdirectora General de la Oficina Española de Cambio Climático); D^a Isabel García Tejerina (Ministra de Agricultura, Alimentación y Medio Ambiente); D. Federico Ramos de Armas (entonces Secretario de Estado de Medio Ambiente) y D^a Guillermina Yangüas Montero (Directora General de Calidad y Evaluación Ambiental y Medio Natural).

los residuos. En total, se han puesto en marcha tres convocatorias (2012, 2013, 2014) y, en la actualidad está en fase de desarrollo la cuarta (2015). Esto favorecerá que España alcance los objetivos a 2020 con la reducción de más de 3 millones de toneladas de CO₂, al tiempo que han permitido crear más de 4.000 empleos hasta ahora. Los Planes de Impulso al Medio Ambiente (PIMA), que incentivan la actividad económica baja en carbono y la inversión privada en distintos ámbitos como la renovación del parque de vehículos comerciales (PIMA Aire), de las infraestructuras

hoteleras españolas (PIMA Sol), del parque de tractores agrícolas (PIMA Tierra), o de autobuses y de transporte pesado de mercancías (PIMA Transporte). Además contempla las actuaciones en vertederos, compostaje y recogida selectiva de materia orgánica (PIMA Residuos) así como proyectos de adaptación a desarrollar que en zonas costeras, de aguas interiores y en parques nacionales (PIMA Adapta).

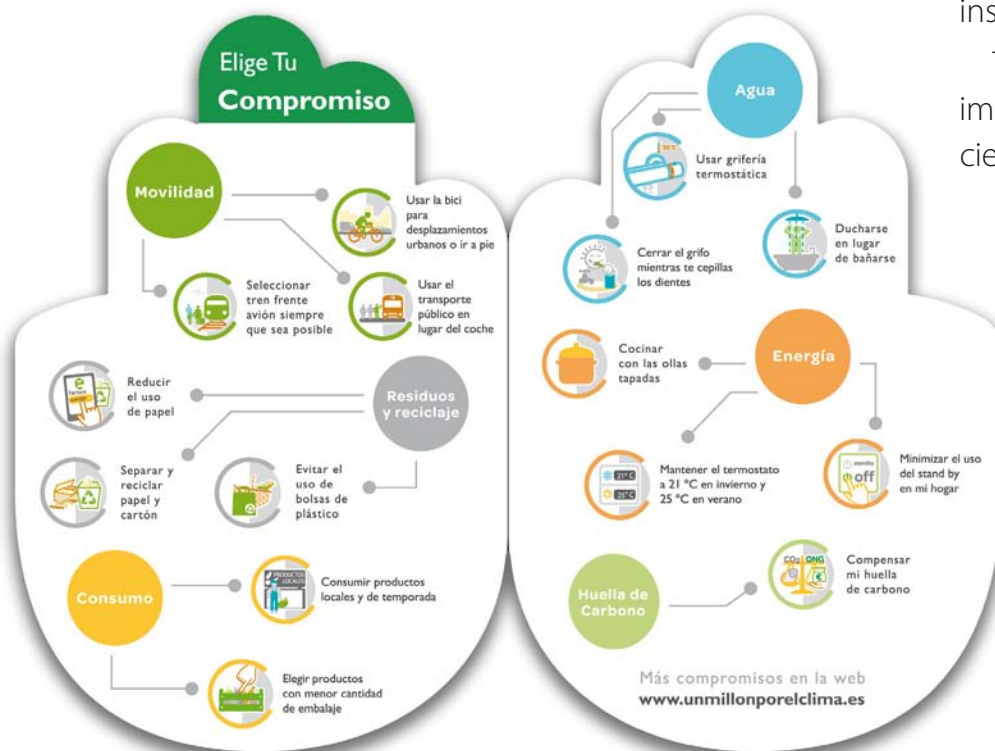
También está el Proyecto de Huella de Carbono, cuyo objetivo es que las empresas que operan en nuestro país calculen cada año su huella

de carbono y la registren oficialmente. Algo que permitirá aumentar el conocimiento del nivel de emisiones y supone un claro incentivo a mejorar su huella de carbono.

“La conciencia ambiental de la sociedad española ha ido progresivamente mejorando en los últimos años”.

A finales de julio contábamos con 222 huellas de carbono inscritas correspondientes a 174 organizaciones, 5 proyectos de absorción inscritos y 1 preinscrito.

También considero de importancia señalar la creciente implicación del sector



Folleto del proyecto
“1 millón de compromisos por el clima”



Firma de un convenio entre el Ministerio de Agricultura, Alimentación y Medio Ambiente y la Federación Española de Municipios y Provincias (FEMP) para fomentar actuaciones locales de lucha contra los efectos del cambio climático en las ciudades.

“Debemos ser conscientes de que la suma de nuestras acciones individuales, de las empresas, de las administraciones públicas, de las ONG y de todas las entidades sociales genera un impacto en el clima”.

privado en España en materia de adaptación al cambio climático al que apoyamos con el lanzamiento de la Iniciativa ADAPTA, que impulsa la integración de la adaptación en la gestión empresarial.

TF: *¿Qué nivel de concienciación tenemos los españoles con respecto al cambio climático?*

S.M: La conciencia ambiental de la sociedad española ha ido progresivamente mejorando en los últimos años. Si ponemos el foco en los datos del informe *“La respuesta de la sociedad española ante el cambio climático 2013”*¹, 9 de cada 10 españoles cree que el fenómeno del cambio climático existe y que está provocado principalmente

por factores humanos. 6 de cada 10 considera que es una amenaza a la que se le atribuye menos importancia de la que en realidad tiene.

Es fundamental seguir trabajando para que el ciudadano conozca y entienda qué consecuencias tienen nuestros actos cotidianos en la generación de emisiones de CO₂, es decir, hay que poner en directa relación nuestras acciones y los resultados de las mismas que se traducen en emisiones de gases de efecto invernadero. En este sentido, conviene destacar que el 30% del consumo total de energía en nuestro país procede de los hogares y del uso del vehículo privado. En consecuencia, los ciudadanos desempeñamos un importante papel a la hora de emitir CO₂, dependiendo

de qué compramos, cómo usamos la energía y los electrodomésticos, y qué medios de transporte utilizamos.

TF: *¿En qué consiste la campaña “1 Millón de Compromisos por el Clima camino a la COP 21 de París”? ¿Cuáles son sus objetivos?*

S.M: Ya hemos hecho referencia a la COP21 de París que se celebrará a finales de este año y en la que todos los países debemos lograr un Acuerdo que establezca el nuevo régimen internacional de lucha contra el cambio climático, a partir de 2020.

El proyecto **“Un Millón de Compromisos por el Clima - Camino a la COP21 de París”** nace con la intención de contribuir a que la Cumbre de París resulte un éxito. Con él queremos involucrar a todos

1. Fundación Mapfre - Universidad de Santiago



TU CONTRIBUCIÓN ES IMPORTANTE

Para contribuir a la toma de decisiones responsables, se puede visitar la sección de cambio climático de la página web del MAGRAMA en la que el apartado denominado “Tu contribución” quiere ayudar al ciudadano, facilitando sencillos consejos que todos ponemos poner en práctica a la hora de reducir las emisiones de CO₂.

los ciudadanos en la lucha contra el cambio climático, mediante la toma de conciencia de la relación que existe entre nuestros comportamientos cotidianos y las emisiones de gases de efecto invernadero. Queremos presentar en la COP21 nuestro compromiso, la suma de todas las acciones individuales y colectivas que influyen en el clima, para mostrar la urgencia de una reducción de emisiones suficientemente ambiciosa que evite los peores impactos ecológicos, económicos y sociales del cambio climático.

Para ello contamos con una web con información sobre los “compromisos” que cualquier ciudadano, empresa, asociación, colegio, universidad, etc., puede asumir para colaborar activamente en la

defensa del clima. Nuestro objetivo es alcanzar el mayor número de compromisos posibles (nuestra meta es llegar a un millón) para poder presentarlos en la COP21 de París.

TF: *¿Qué tienen que hacer las personas interesadas en “comprometerse”?*


S.M: El procedimiento para registrar los compromisos es rápido y sencillo. Simplemente hay que entrar en la página web del proyecto www.unmillonporelclima.es y seleccionar aquellos compromisos que queremos asumir y, por supuesto, cumplir. También existe la posibilidad de registrar compromisos que, aunque no estén recogidos en la web, queremos cumplir y que podremos registrar *ex novo*.

Los compromisos asumidos se incorporan a la web para ampliar, progresivamente, la red de personas y entidades comprometidas y dar mayor difusión del proyecto. Quiero destacar que todos los compromisos cuentan y son importantes. Contribuyen a que podamos lograr nuestro objetivo final: alcanzar el mayor número de compromisos y presentarlos en la COP21 de París para apoyar que se alcance un acuerdo internacional en materia de cambio climático que entrará en vigor en 2020.

Por supuesto, aprovecho esta entrevista para animar al Grupo Tragsa y a todos sus trabajadores para que sumen sus compromisos y colaboren activamente en la difusión del proyecto.

LA
CERÁMICA
ARTÍSTICA
DE LA PLAZA
DE ESPAÑA
(SEVILLA)
RECUPERA
SU ESPLENDOR
INICIAL

Detalle de la Plaza de España (Sevilla)



UN MINUCIOSO TRABAJO PARA RECUPERAR LA BELLEZA DEL PASADO

A lo largo de más de 85 años, la Plaza de España ha sido escenario de la vida cotidiana sevillana. Por sus puentes han paseado familias, sus bancos han sido testigo de bonitas declaraciones de amor y sus murales han visto pasar celebraciones, competiciones deportivas e, incluso, intensas horas de rodaje. Y es que, junto a la Catedral y los Reales Alcázares, forma parte de ese paquete de visitas imprescindibles para aquel que quiera presumir de haber pasado por Sevilla.

La Plaza de España, imagen de Sevilla en el mundo, es uno de los monumentos más queridos por los sevillanos y de los más admirados por aquellos que visitan nuestro país. Se trata de un conjunto arquitectónico y monumental único en su género y fue el proyecto más emblemático de la Exposición Iberoamericana de 1929. Todo un ejemplo de la llamada arquitectura regionalista en el que llegaron a trabajar más de 1000 personas al mismo tiempo.

La Plaza de España ha sido escenario de la vida cotidiana sevillana

Lógicamente un conjunto monumental de tal envergadura, expuesto a la intemperie y a la mano del visitante —no siempre respetuoso con el patrimonio histórico artístico—, ha requerido de un cuidado constante.

Desde su construcción han sido muchas las reposiciones de materiales efectuadas, especialmente de azulejos —dado que nació en el momento de máximo esplendor del renacimiento cerámico

sevillano—. Las pérdidas de elementos decorativos, las intervenciones inapropiadas y un largo etcétera completan el escenario que demostraba dicha necesidad de intervención. Afortunadamente, lo que hoy contemplamos es bastante fiel al monumento original.

En la última década, muchas de las actuaciones relacionadas con la recuperación de la cerámica artística han sido encomendadas al Grupo Tragsa. Todo

un reto, ya que hay que trabajar con piezas de gran valor histórico, algunas de ellas muy deterioradas. Por suerte, estos trabajos han contado con la colaboración de grandes artistas locales que ha sabido trabajar con mimo, respetando el trazo, los colores, la geometría, y toda la composición original, acatando escrupulosamente el diseño y espíritu de la construcción inicial del arquitecto sevillano Aníbal González.



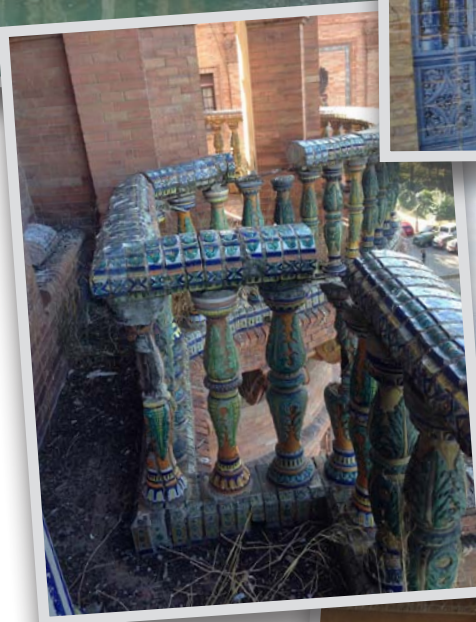
Sustitución del Florón situado en la Torre Sur de la Plaza de España (Sevilla)

LA CREACIÓN DE LA ESCUELA TALLER Y EL TALLER DE EMPLEO

El reto de la conservación de un monumento en uso, como es el caso de la Plaza de España, es extremadamente complicado. La presión del turismo, unido a elementos atmosféricos y al vandalismo, afectan seriamente a sus elementos más frágiles, los revestimientos cerámicos. En su restauración están colaborando diversos organismos como la Administración Central, a través de Patrimonio, el Servicio Andaluz de Empleo SAE y el Ayuntamiento de Sevilla. Gracias a esta colaboración surgieron la Escuela Taller y el Taller de Empleo. Dos iniciativas exitosas que han logrado recuperar un espacio donde confluyen formación y trabajo.

La Escuela Taller nace en 1998 con 60 alumnos cuyo principal objetivo es la fabricación-reproducción de piezas con un alto grado de deterioro o incluso pérdidas del conjunto original. Dos años más tarde se crearía el Taller de Empleo, con 30 alumnos, centrado en la recuperación de piezas originales a través de tratamientos de conservación-restauración. Ambos

Las pérdidas de elementos decorativos hacían necesario una intervención. En las imágenes se puede comprobar el estado en el que se encontraban algunas de las piezas distribuidas por el Monumento



En la Escuela Taller se reproducen aquellas piezas que presentan un alto grado de deterioro.



cuentan con un equipo de especialistas en pinturas y esmaltes, alfarería, moldes y restauración.

Los trabajos de restauración han contado con la colaboración de grandes artistas locales

Gracias a los estudios realizados por ambas instituciones, hoy sabemos pormenorizadamente cuáles son el grado de afectación y los medios necesarios para su restauración y prevención.

UN TRABAJO CONSTANTE

En 2010 el Ayuntamiento de Sevilla "reinauguraba" la Plaza de España después de dos años de intensos trabajos. El monumento volvía a recobrar su antiguo esplendor con sus balaustradas, los azulejos trianeros y la recuperación de una ría que dejó de estar seca y en la que, a día de hoy, han vuelto a navegar pequeñas barcas de remo -desaparecidas hace más de 25 años-. Otro punto a destacar de estas obras fue la recuperación de las 20 farolas cerámicas -siguiendo el modelo original





Restauración de las piezas PA-10 y TS-4 para su colocación en la Puerta de Aragón y en la Torre Sur, respectivamente.

concebido por Aníbal González-, a partir de fotografías y dibujos de la época. Los ceramistas fueron capaces de reproducir, así, el diseño de unas farolas que volvían a salpicar la balaustrada frontal, de 220 metros, en la que las piezas cerámicas volvían a brillar con luz propia. Además, se recuperaron 22 bancos de la plaza, 16 farolas de fundición original y los detalles cerámicos del pavimento perimetral.

A pesar de que apenas han pasado cinco años de este “lavado de cara”, los trabajos en la Plaza de España nunca paran. La reposición de azulejos y murales enteros ha sido una constante en el monumento. Hasta hace relativamente poco, la opción desarrollada era sustituir los azulejos rotos por otros nuevos, por lo que, a día de hoy, son pocos los bancos cien por cien originales que quedan. Sin embargo actualmente, se ha optado por un tratamiento mucho más delicado, que consiste en quitar las piezas sueltas, limpiarlas, desalar la superficie del muro para resanarlo y aplicar un nuevo mortero de cal y arena para fijar los azulejos de nuevo al muro, así como reponer el llagueado.

Más recientemente se concluyó la restauración de los paños de azulejos de los bancos provinciales del sector que va desde la Torre Norte hasta la Puerta de Aragón. Unos murales que simbolizan las diferentes provincias españolas y representan algunos temas locales, como “Sevilla en fiestas”, y que para Jesús Labrador Ramos, encargado de actuaciones artísticas, *“son piezas que han sido cuidadosamente recuperadas gracias a una pormenorizada actuación”*. Este es uno de los sectores que más daños presentaba, dado que, durante gran parte del día, reciben el impacto de los rayos solares, lo que hace subir la temperatura de los materiales, provocando que los azulejos se agrieten, estallen y se separen del muro.

Actualmente, el Grupo Tragsa realiza la reproducción de la cerámica artística y elementos decorativos con peligro de caída. Jesús Labrador explica que *“el mayor número de actuaciones se corresponde con la reproducción de piezas volumétricas a través de moldes y por colada, para posteriormente pintar con la técnica sobre cubierta”*. Se trata de uno de los trabajos más duros y complicados

“debido a la accesibilidad tan compleja que representan muchas de las piezas volumétricas a reponer”.

La reposición de azulejos y murales enteros ha sido una constante en el monumento

Además, Labrador añade que *“las exigencias prescritas en el ámbito cerámico del proyecto son fiel reflejo de lo que se entiende por reproducir una obra de arte”*, es decir, sacar copia por procedimientos calcográficos, electrolíticos, fotolitográficos o mecánicos y también mediante el vaciado. Todo para poder dejar como nuevo un monumento en el que merece la pena recrearse, y que debería ser cuidado –y sobre todo respetado– más de lo que lo hacemos. De ahí el especial mimo y exactitud con la que los expertos del Grupo Tragsa han trabajado durante todos estos años, ya que, como comenta Jesús Labrador *“se han utilizado fórmulas tradicionales y manos artesanas porque el edificio lo merece y Aníbal González y Sevilla, también”*.

LA OBRA DE UN MAESTRO

Aníbal González Álvarez-Ossorio nació en Sevilla en 1875 y, a pesar de que su familia era bastante humilde, consiguió acabar sus estudios universitarios, recibiendo el título de arquitecto en 1902 como número uno de su promoción.

Pocos lo saben, pero en su trayectoria laboral desempeñó un importante papel su primo-hermano por parte de madre Torcuato Luca de Tena y Álvarez-Ossorio, fundador del diario ABC, que sería durante muchos años su protector y consejero.

Tras casarse y emparentar con una larga familia de arquitectos, en 1910 consigue el puesto de director de las obras de la Exposición Universal Iberoamericana de Sevilla, cargo que mantendría hasta 1927. Elaboró un anteproyecto que incluía cinco partes y que no fue llevado a cabo tal como aparecía en los planos y en su memoria. Como obras principales para la Exposición se ejecutaron tres palacios: el denominado Pabellón Mudéjar -actualmente Museo de Artes y costumbres populares-, el pabellón de las Bellas Artes -actualmente Museo Arqueológico- y el Pabellón Real, todos dentro de la denominada

Plaza de América, proyecto que realiza en 1913 y que agrupaba y ordenaba los tres edificios en el entorno del Parque María Luisa.

En 1914 elabora el proyecto más ambicioso de toda la exposición, constituido por la Plaza de España, que comprendía el gran palacio y la plaza que lo rodea, su ejecución se prolongó hasta 1928, siendo inaugurado un año más tarde, en 1929.


El conjunto está formado por una plaza de forma semicircular, de 200 metros de diámetro, bordeada por un canal que recorre 515 metros y que es atravesado por cuatro puentes (que representan los cuatro antiguos Reinos de España (Castilla, León, Aragón y Navarra). Los edificios que envuelven la plaza se estructuran siguiendo el esquema de un edificio central, alas con edificaciones

intermedias que compensan una excesiva longitud y dos torres en los extremos, con una altura de setenta y cuatro metros. La construcción está realizada con ladrillo visto y una amplia decoración de cerámica, artesanados, hierro forjado y repujado, y mármol labrado.

Aníbal González dimitió de su cargo en 1928, sin que se supieran los verdaderos motivos, siendo su sucesor el arquitecto Vicente Traver. Pero antes, Aníbal González concluiría los conjuntos de la Plaza de España y de la Plaza de América con sus tres pabellones, así como las glorietas del Parque de María Luisa dedicadas a los Hermanos Álvarez Quintero y a Benito Más y Prat.

En 1929 se inauguraba la Plaza de España tal y como la proyectó Aníbal González Álvarez-Ossorio. Los trabajos se desarrollaron entre 1914 y 1928.





Hubieron de discurrir trece siglos de silencio entre las mareas del mar Mediterráneo hasta ser quebrado a principios del siglo XX, por las excavaciones del hispanista francés Pierre Paris. Eran los muros de la antigua ciudad pesquera de Baelo Claudia. Éste y otros tesoros arqueológicos, hasta entonces enterrados bajo las sombras de las cercanas dunas, convierten la zona de la ensenada de Bolonia, próxima a la localidad gaditana de Tarifa, en un conjunto de incalculable valor artístico y ecológico. El Grupo Tragsa se ha encargado de acercarlo a todos sus visitantes a través de un importante proyecto de acondicionamiento paisajístico.



ENTORNO

DESPERTANDO EL PASADO:

El entorno arqueológico- natural de la ensenada de Bolonia

Vista de las áreas existentes en la Ensenada de Bolonia, en Tarifa (Cádiz).

El teatro de Baelo Claudia se abre hoy como una concha partida frente al mar, eternamente pendiente del espectáculo de las olas contra la distancia. Entre ambos, los restos de la antigua ciudad se reparten en una silenciosa cuadrícula, último vestigio del ordenado urbanismo romano. Esta vez venció la tierra, aquella terra mater de fértiles dedos, por encima de la civilización imperial más poderosa de la historia, recuperando el terreno perdido frente a la blanca arena de la playa de Bolonia.

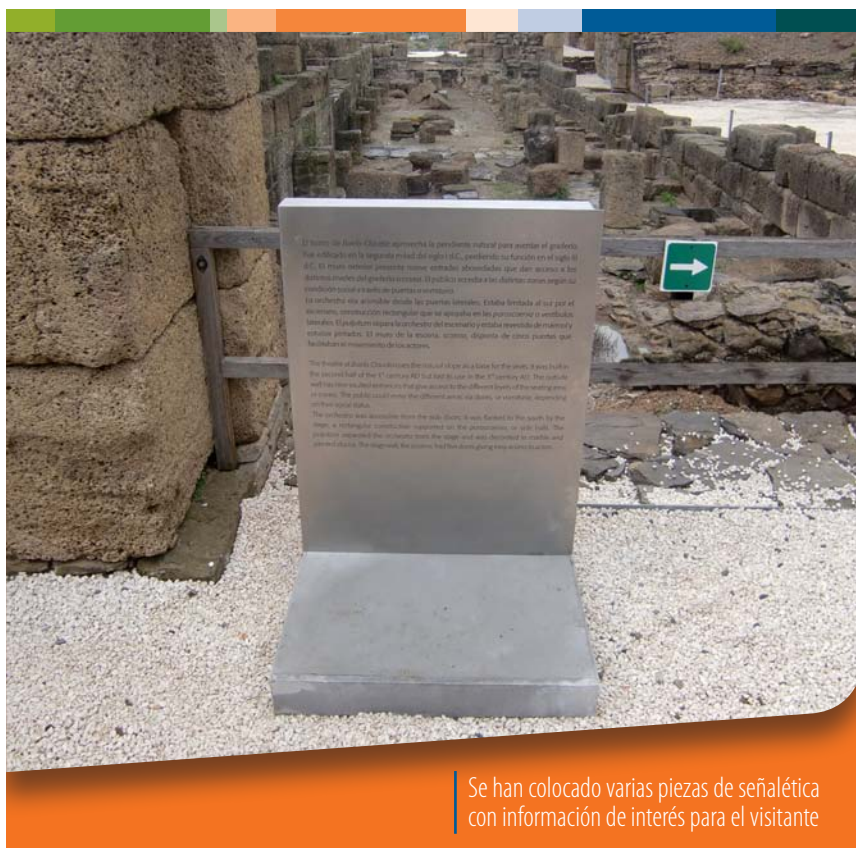
En el s. II d.C Baelo Claudia era una importante metrópolis abastecida por canales y acueductos. A través de la puerta de Carteia se tenía acceso al decumano máximo, o calle principal, que los ciudadanos cruzaban para acceder al foro, núcleo de la vida pública romana. Allí se encontraba el pequeño pero solemne templo dedicado a Isis. Tras dirigir sus oraciones a la diosa egipcia, los ciudadanos podían realizar sus compras en el cercano *macellum* o dirigirse a la basílica, donde los magistrados impartían justicia. Pero la vida romana no estaba falta de entretenimiento, y así lo demuestran las ruinas de edificios como las termas o el teatro.

Pero lo que realmente hacía destacar Baelo en el inmenso mapa del Imperio se encontraba al sur de la ciudad, junto a la playa. Lo mencionaba Estrabón, allá por el siglo I d.C, en su Geografía Hispana: "Baelo es [...] un emporio que tiene fábricas de salazón" Fue esta floreciente industria, así como la producción de una salsa de pescado llamada *garum*, muy célebre y preciada por los romanos, la causa de la prosperidad de la ciudad.

Sin embargo, este estado de bonanza se vería inesperadamente interrumpido por un terremoto que sacudió

la ciudad en el siglo III d.C. La catástrofe, sumada a las conquistas bárbaras, concluyó con el abandono permanente de la ciudad hacia el siglo VI.

Recuperada del olvido gracias a las excavaciones del siglo XX, el Grupo Tragsa se enfrentaba ahora a una compleja labor de acondicionamiento. Lo resuelve al permitir el paso a través de la ciudad y, al mismo tiempo, unificando Baelo Claudia con su antiguo entorno marítimo, suponiendo esta unión un espacio intermedio que invita a la contemplación de las ruinas. El propio yacimiento



Se han colocado varias piezas de señalética con información de interés para el visitante

proporciona inspiración en su antiguo trazado. Éste basa su distribución en el encuentro de dos calles principales: cardo y decumano, decidiéndose construir una pasarela de madera con barandilla que extiende esta concepción ortogonal desde las ruinas hasta la costa, unificando ambos entornos aparentemente heterogéneos en uno solo. Este cerramiento artificial de la ciudad permite asimismo protegerla de la posible afectación de la arena.

En el s. II d.C Baelo Claudia era una importante metrópolis abastecida por canales y acueductos.

La ciudad destacaba por su emporio de fábricas de salazón y por la producción de una salsa de pescado llamada garum, muy célebre y preciada por los romanos.

También ha sido necesario actuar en la interpretación museística, museológica y museográfica del yacimiento, creando un nuevo itinerario que permite educar sobre cómo era

la vida en la antigua ciudad, identificando y señalizando cada uno de los distintos elementos que componen la trama urbana, así como insertando dentro del recorrido una serie de áreas que permiten admirar el paisaje histórico.

Jorge Ramos, jefe de obra del proyecto, cuenta que *“La mayor dificultad a la que tuvimos que enfrentarnos fue la imposibilidad de acceder con maquinaria pesada al conjunto arqueológico, lo que nos obligaba a que muchos de los trabajos se llevaran a cabo manualmente”*. Debido a esto, el equipo de trabajo *“siempre iba acompañado a pie de obra por un arqueólogo del grupo de asistencia”*. Según explica Ramos, *“Estos arqueólogos planificaron además cómo debían llevarse a cabo las calles, requiriendo un minucioso trabajo diario de topografía”*. Además, se colocaron geotextiles entre el terreno existente o restos arqueológicos y toda la nueva intervención para proteger los restos históricos. *“Fueron necesarias varias fases en la ejecución de la obra ya que el yacimiento no se cerró ningún día, planificando cuidadosamente el recorrido de los turistas, de forma que pudieran visitar la mayor parte*

ALGUNAS CURIOSIDADES

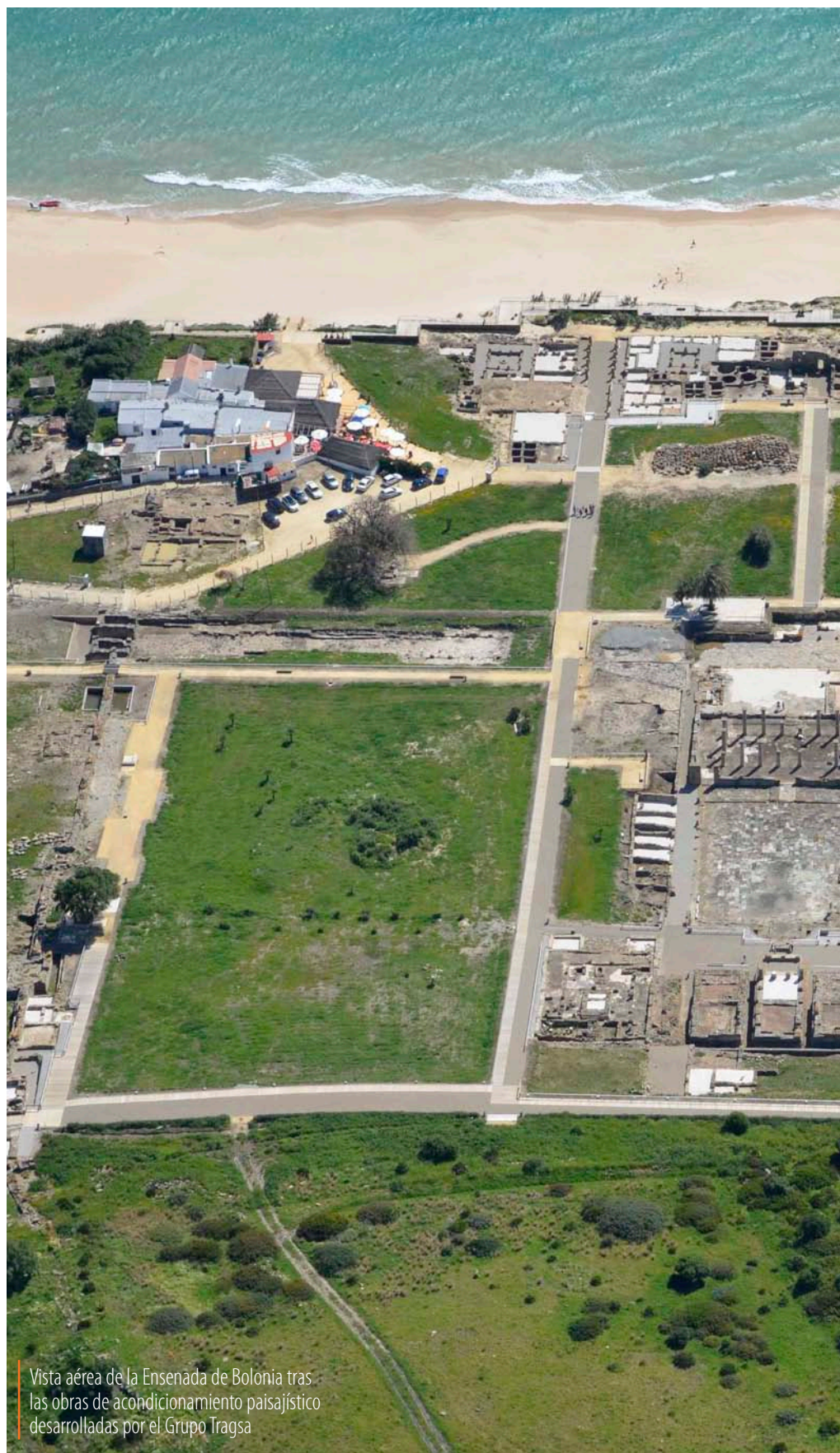
- En 2010 se abrió el Centro de Recepción de Visitantes del Conjunto Arqueológico de Baelo Claudia.
- Séneca, filósofo nacido en Hispania, advertía contra el *garum* en una de sus epístolas: *“Ese garum de nuestros aliados, preciosa podredumbre de peces en mal estado, ¿crees que no abrasa tus entrañas con su putrefacta salmuera?”*
- En el yacimiento de Baelo Claudia se encontró un gran reloj de sol de mármol, hoy en el Museo Arqueológico Nacional, que marcaba la hora mediante una serie de líneas grabadas en el interior de una esfera cóncava.
- El Parque Natural del Estrecho es un espacio protegido formado por 18.931 hectáreas de terreno, de las cuales 9.247 son marinas. Presenta una gran variedad de fauna, entre la que destaca la ornitológica, como la cigüeña blanca, el halcón abejero, el milano negro o el buitre leonado.

del conjunto arqueológico sin poner en riesgo su integridad física” concluye.

UN PARAJE NATURAL ÚNICO

De carácter ya no artístico, sino natural, es el paraje de la ensenada que envuelve al yacimiento: el Parque Natural del Estrecho, donde se alza la imponente Duna de Bolonia, de más de 30 m de altura y 200 de anchura, desde donde puede contemplarse la costa africana en días despejados. En este lugar se desarrolla un importante entorno paisajístico denominado barjanal, por sus dunas en forma de media luna. Empujadas hacia el interior por el viento de levante, su avance es detenido por un pinar repoblado con matorral. Encontramos aquí especies originarias como el enebro costero andaluz, la sabina rastrera y la camarina, dando ésta nombre al cercano Faro de Camarinal.

La labor de Tragsa en esta zona ha permitido el acceso a la duna de Bolonia a través de un itinerario con un nuevo tramo de pasarela que conecta por el frente costero con el yacimiento de Baelo Claudia a través de una nueva escalera.



Vista aérea de la Ensenada de Bolonia tras las obras de acondicionamiento paisajístico desarrolladas por el Grupo Tragsa





Las obras permiten el acceso de la duna de Bolonia a través de nuevos tramos de pasarela que conectan el frente costero con el yacimiento arqueológico



Próximo a este enclave se encuentra la Necrópolis de los Algarbes, aún en proceso de excavación y estudio, perteneciente a la prehistórica Edad del Bronce. Se halla aquí una variada tipología funeraria, encontrándose algunos de los sepulcros excavados en la propia roca en forma de pozo o caverna. En este complejo sistema de enterramientos se encontraron valiosas piezas destinadas a ajuar, tales como cerámicas, herramientas de piedra y adornos realizados con conchas de moluscos, marfil y oro. Destaca también el conjunto de tumbas antropomorfas, de época altomedieval, diseminadas por el paisaje que constituye la Dehesa de Betis. Próximo a todos estos enterramientos se encuentra un interesante conjunto de muestras de arte rupestre de periodo Paleolítico, del denominado arte sureño, como las encontradas en la Cueva del Moro, cuyas pinturas y grabados representan caballos y signos.

La intervención en esta zona ha supuesto la apertura de dos nuevos itinerarios culturales. Uno de ellos pone en común el Puerto de Bolonia con las tumbas antropomorfas de Betis y señala sus pautas culturales. Un segundo configura el recorrido por

el interior de la Necrópolis de los Algarbes a través de una serie de caminos y miradores que permiten la contemplación del entorno. También se ha llevado a cabo la instalación de mobiliario urbano y la incorporación de la correspondiente señalización cultural, así como un nuevo cerramiento a través de un sistema de malla.

Se han encontrado valiosas piezas destinadas a ajuar, tales como cerámicas, herramientas de piedra y adornos realizados con conchas de moluscos, marfil y oro.

Podemos comprobar que el espacio de la ensenada supone una conjunción de paisajes distintos cuya labor de acondicionamiento, dado el valor de su patrimonio histórico y natural, no es un desafío sencillo. La relación entre el espacio y el visitante, siempre en clave de respeto con el contexto paisajístico en el que se integra, es el principio fundamental sobre el que ha trabajado el grupo a la hora de llevar a cabo este importante proyecto de intervención.



El equipo del Grupo Tragsa se ha encargado de realizar las obras respetando siempre el contexto paisajístico del entorno.





EL PERFIL

Nombre y Apellidos:	Jesús Damián Labrador Ramos
Titulación:	Arquitecto de interiores.
Cargo en Tragsa:	Capataz
Antigüedad en la empresa:	Julio de 2004
¿En qué consiste su trabajo?	Responsable a pie de obra en los últimos años de las actuaciones que Tragsa Sevilla ha llevado a cabo en el ámbito de la restauración arquitectónica tanto en la capital como en su provincia; Torreones medievales, parroquias del siglo XVIII, plazas decimonónicas, colegiatas del siglo XVII jalonan un recorrido que hasta hoy me ha llevado al paradigma del regionalismo sevillano: el edificio de la plaza de España diseñado por Aníbal González y Álvarez Osorio.
¿Por qué es importante la obra de la Plaza de España en Sevilla?	En esta obra todo el equipo se ha involucrado al 100% inculcando a todos nuestros colaboradores el mayor grado de sensibilidad a aplicar en cualquier tarea que se abordara. Para mí, lo mejor ha sido poder certificar la calidad de los trabajos que las manos artesanas de no hace tanto tiempo aportaban a sus trabajos, no sólo en cuanto a cerámica artística se refiere, sino a los trabajos de ladrillería tallada, artesonados, cerrajería artística, albañilería en general...
Curiosidades de la recuperación de la Plaza de España, puntos fuertes o datos más representativos:	<p>Uno de los principales trabajos realizados ha sido de inventariado: vaciar cajas de azulejos, montar una imagen coherente, identificar y a ser posible datarla y plantear el estado de conservación para su posible exposición o su recolocación a su localización original.</p> <p>Gracias a ello a partir de ahora el trabajo de reposición de materiales se hará con un criterio unificado de calidad y exigencias; esto no es cuestión baladí en un edificio con decenas de modelos cerámicos y en los que intervinieron otros tantos industriales de los años veinte.</p>
¿Cómo cree que mejoraría el civismo con respecto a este tipo de monumentos?	Sensibilizar, sensibilizar, sensibilizar.

DE CERCA:

Un año más, el Grupo Tragsa renueva su compromiso con la mejora continua y se convierte en la primera empresa pública de nuestro país en publicar su Memoria de Sostenibilidad con el GRI-G4 nivel “exhaustivo”, el referente internacional más exigente para este tipo de informes.



Más información: [*Memoria de Sostenibilidad 2014*](#)

PRIMERA EMPRESA PÚBLICA CON MEMORIA GRI-G4 NIVEL “EXHAUSTIVO”

A principios del mes de julio veía a la luz la Memoria de Sostenibilidad del Grupo Tragsa en la que, como cada año, se recoge información acerca del desempeño económico, ambiental, social y de gobierno de la empresa.

Esta edición, correspondiente con el ejercicio 2014, cuenta con una importante novedad: dar respuesta a la totalidad de requisitos del GRI-G4, presentando 58 contenidos básicos específicos (sobre gobierno corporativo, estrategia y análisis, perfil de la organización, cobertura y materialidad, participación de grupos de interés y perfil

de la memoria), así como 77 indicadores sostenibilidad: 8 económicos, 35 sociales y 34 ambientales. Con ello, la Memoria de Sostenibilidad del Grupo Tragsa ha pasado del nivel “básico”, al “exhaustivo”. Mejorando aún más la publicación del año pasado, correspondiente a 2013, que fue la primera en aplicar este estándar en nuestro país.

Pero esta no es la única mejora, ya que, además, como muestra del compromiso del Grupo Tragsa con la sostenibilidad y el medio ambiente, este año se ha limitado la edición impresa a un número reducido de ejemplares, se

ha utilizado papel 100% reciclado con el sello de gestión forestal sostenible FSC, y se ha incluido información sobre la mochila ecológica.

Ya son diez años publicando la Memoria de Sostenibilidad y desde su primera edición, ha sido una de las primeras empresas públicas del mundo en recibir las distinciones “In Accordance” y “A+”, de GRI. Además, como en años anteriores, la Asociación Española de Normalización y Certificación (AENOR) ha realizado una verificación externa independiente del documento, que ha superado ampliamente el estándar normativo.

D E C E R C A :

APOYANDO LAS COOPERATIVAS AGRÍCOLAS NIGERINAS



Níger es un país prioritario para la Cooperación española en África Subsahariana. El Grupo Tragsa tiene experiencia en este país donde, desde 2010, está desarrollando el proyecto “Apoyo global a la producción agrícola local de las cooperativas de arroz en la Comuna Urbana de Niamey”.



El proyecto tiene como objetivo prioritario mejorar las condiciones de desarrollo en la Comuna V de Niamey, mejorando la gestión integral en los perímetros arroceros de las cooperativas de Saadia Aval, Saadia Amont y Kirkissoye.

El cultivo del arroz es la base de la alimentación de estas comunidades. Por eso, con este proyecto es posible garantizar un nivel de renta a los productores de arroz, gracias a la construcción de diques de protección frente a las inundaciones y el aporte seguro de agua para las cosechas.

En el marco de esta iniciativa se han llevado a cabo diversas actividades, aunque la principal novedad radica en la instalación de tres estaciones de bombeo flotantes con las que se eliminará el problema de enarenado de las actuales instalaciones de riego por depósitos del río Níger.

Por otro lado podemos destacar la gran labor de formación que se ha desarrollado, tanto a nivel agronómico, como sobre asociacionismo y gestión de cooperativas; la dotación de medios materiales a las cooperativas implicadas, con varios productos entre los que se encuentran fertilizantes, semillas y medios de producción agrícola como motocultores, trilladoras y pequeño material agrícola (picos, palas, azadas, etc). A esto se suman carros y los correspondientes animales de tracción (burros y bueyes).

Por último hablar de las obras de captación ejecutadas en el río Níger, que han incluido la rehabilitación de diques, caminos y canales principales así como la renovación de grupos de bombeo.

Precisamente, a finales de julio, se realizó una visita institucional a la zona durante la que se inspeccionaron las obras y que se centró, principalmente, en comprobar el funcionamiento de los equipos de bombeo instalados recientemente.

La comitiva estuvo formada por el Embajador de España en Níger, el Director de Cooperación con África y Asia (nombrado recientemente Embajador en Senegal), el Coordinador de la Oficina Técnica de Cooperación en Níger (AECID), el Responsable de Proyectos de Seguridad Alimentaria (AECID), el Director Nacional de la Génie Rural (Ministère d'Agriculture et d'élevage), el Director de l'Office National des Amenagements Hidro Agricoles (ONAHA), el Presidente de la Fédération des Unions des Coopératives des Producteur de riz du Niger (FUCOPRI) y los responsables de Tragsa.

D E C E R C A :

Cueva de las Palomas (Santa Cruz de Tenerife)

UN
MONUMENTO
NATURAL
AL ALCANCE
DE TODOS



En 1949 la erupción del volcán San Juan, en la Isla de La Palma, dio lugar a una cueva volcánica de especial belleza conocida como “Cueva de las Palomas. Una singular formación que, gracias a su reciente acondicionamiento, podrá ser visitada sin ver dañada su frágil y valiosa colada volcánica.

En 1994, la Cueva de las Palomas, situada en el Término Municipal de Los Llanos de Aridane (Sta. Cruz de Tenerife) fue declarada Monumento Natural dentro de la Red Canaria de Espacios Protegidos. A partir de ese momento, hubo un aumento de visitas incontroladas que amenazaban seriamente este Conjunto Natural.

Consciente de este problema, El Cabildo Insular de La Palma, en colaboración con el Ministerio de Agricultura, Alimentación y Medio Ambiente (MAGRAMA), inició un Proyecto de Acondicionamiento y Recuperación Medioambiental que a partir de ahora permitirá regular el régimen de visitas y su conservación.

La intervención en este Espacio Natural Protegido se ha desarrollado en dos Fases. La primera cuenta con financiación europea FEDER -en el marco del Convenio de colaboración entre el MAGRAMA y la CC.AA de Canarias relativo a actuaciones de Conservación en Red Natura 2000- y comprende el desarrollo, por parte del Grupo Tragsa, de las infraestructuras necesarias para propiciar un régimen sostenido de visitas turísticas y didácticas. Se ha mejorado el

acceso desde la carretera con un pavimento de piedra natural que lleva directamente a un pabellón de acceso donde los usuarios podrán recoger su entrada y que cuenta con aseos y un pequeño almacén. Además se ha adaptado el interior del tubo volcánico mediante la instalación de escaleras y plataformas metálicas elevadas. A eso se une un paseo elevado que da acceso a la cueva a través de unas superficies transitables que permitirán al visitante la contemplación de la lava gracias a una plataforma en tarima de madera y tramex. Además, en las partes más anchas del recorrido, se han colocado miradores, para la visión, descanso y contemplación del alto valor geomorfológico y paisajístico del lugar, único en la Isla de La Palma.

La segunda Fase se está llevando a cabo con fondos del Cabildo insular, y en ella se está abordando la construcción de un Centro de Interpretación que también dará servicio a otro tubo volcánico cercano -Cueva del Vidrio- que quedará unido a la Cueva de las Palomas mediante unos senderos temáticos sobre volcanismo.

DE CERCA:

RECONOCIMIENTO POR UNA LABOR Y APORTACIÓN ÚNICA



Hace apenas cinco años, la Organización Marítima Internacional (OMI) declaró el 25 de junio como el “Día de la Gente del Mar”. El objetivo era visibilizar y reconocer la gran aportación que realizan todas las personas que forman “esta gran familia”, al mundo del comercio marítimo internacional, la economía mundial y la sociedad civil en su conjunto.

Un año más, la celebración del **Día de la Gente del Mar**, ha sido un éxito. Millones de personas en todo el mundo se unieron a la campaña, que tenía como lema *“Una carrera en el Mar”*, compartiendo a través de los medios sociales fotografías de sus vivencias en el mar con el hashtag #CareerAtSea. El resultado ha sido un **mosaico** creado por los propios profesionales del sector, que muestran al mundo cómo es su vida cotidiana, con el objetivo de animar a los jóvenes a elegir este recorrido profesional.

El Grupo Tragsa colabora con las Administraciones, día a día, para dar mayor visibilidad a estos colectivos y mejorar sus condiciones socioeconómicas. Son varios los proyectos en los que trabaja Tragsatec, relacionados, sobre todo, con la diversificación y la igualdad de oportunidades de hombres y mujeres.

En este sentido, destacan actuaciones como la elaboración del **Plan Estratégico Nacional DIVERPES 2013-2020**, que analiza y promueve la diversificación de actividades en la pesca y la acuicultura como

fórmula para la generación de empleo y obtención de ingresos complementarios.

En materia de igualdad, destaca el apoyo dado a los distintos grupos profesionales de mujeres de la pesca, como las rederas o las mariscadoras, por medio de iniciativas como el **Plan para la Igualdad de Género en el Sector Pesquero y Acuícola (2015-2020)**, en el que se establece una estrategia para combatir las situaciones de discriminación y promover la participación equilibrada de ambos sexos en este ámbito de actividad; o la **Red Española de Mujeres en el Sector Pesquero**, una entidad nacional, y pionera dentro de Europa, que agrupa a diferentes grupos profesionales (mariscadoras, rederas, neskattillas, percebeiras, armadoras, conserveras, detallistas, etc.), creada en 2009 para dar voz y respuesta a los intereses de este colectivo.

El material producido por la OMI para este día, incluye una **animación en video** que destaca las posibilidades de una carrera marítima, y que ya ha sido visionado más de 32.000 veces en YouTube.

D E C E R C A :

INCENTIVAR EL CONSUMO DE FRUTA ENTRE LOS MÁS PEQUEÑOS

Cerca de 82.309 niños de Castilla-La Mancha han podido beneficiarse durante el presente curso escolar de una iniciativa de la Dirección General de Agricultura y Ganadería manchega cuyo objetivo es enseñarles hábitos de alimentación saludables.



TRAGSATEC

Se calcula que el sobrepeso afecta en la Unión Europea a 22 millones de niños. Más de 5 millones de ellos son obesos y se prevé que esta cifra aumentará en unos 400.000 niños cada año. El consumo de frutas y verduras es imprescindible para prevenir la obesidad y los riesgos de enfermedades graves en la edad adulta. Por ello, los expertos coinciden en la importancia de educar a los más pequeños de la casa en la importancia de llevar una dieta sana.

Por este motivo, la Consejería de Agricultura de la Junta de Castilla-La Mancha ha querido poner en marcha un plan de consumo de frutas en las escuelas, sin duda los lugares más adecuados para modificar algunos hábitos, ya que ofrecen un ambiente inmejorable para la interacción y cooperación de profesores, niños, padres o familia, y suministradores de alimentos.

La iniciativa consta de dos partes fundamentales en las que el Grupo Tragsa ha dado servicio durante el curso 2014-2015 a unos 500 colegios. La primera de ellas ha sido el reparto de piezas

de fruta, cuidando de que los alimentos llegaran en perfectas condiciones. Cada alumno ha recibido una media de 12 raciones de fruta variada, con un peso medio de entre 150 y 200 gramos, como por ejemplo naranjas, manzanas, kiwis, plátanos, sandía o fresas entre otras variedades.

Además, se ha desarrollado diversas medidas de

acompañamiento y promoción del consumo de fruta, destacando la Gymkana de los Sentidos, dirigida a los alumnos de primaria en la que los monitores transmiten a los niños, a través de juegos y charlas, conocimientos relacionados con las distintas variedades de fruta y sus correspondientes beneficios para la salud.



DE CERCA:

A LA CABEZA EN DIGITALIZACIÓN DOCUMENTAL

En los últimos años, las administraciones públicas han demostrado un creciente interés en los proyectos de digitalización documental, un sistema que supone una gran cantidad de ventajas.

La sustitución de los documentos en papel por otros digitales implica una serie de ventajas entre las que se pueden destacar la facilidad de acceso a la documentación, la posibilidad de realizar consultas directas e inmediatas, la preservación de los documentos y, además, la importante disminución de costes de almacenamiento.

Tal es el caso que, cada vez es mayor la demanda de este tipo de proyectos por parte de las administraciones públicas, lo que supone un reto para cualquier compañía del sector.

Desde el año 2009, Tragsatec se posiciona como una empresa de referencia en el ámbito de la digitalización documental, aportando soluciones de futuro y dando

servicio a distintos organismos. Hasta la fecha, la empresa ha participado en proyectos de toda índole: desde fondos documentales de archivos históricos hasta la digitalización de documentos para la agilización de diversos trámites administrativos.

Entre los proyectos más recientes de digitalización acometidos por Tragsatec, se pueden destacar los realizados

para el Ministerio de Empleo y Seguridad Social, que supuso la digitalización de 150.000 expedientes con 6 millones de imágenes; el del Ministerio de Economía y Competitividad con 183.000 imágenes; la Sociedad Anónima Estatal SAECA, con 687.000 imágenes, o el Ministerio de Hacienda y Administraciones Públicas (MINHAP) en el que seguimos trabajando actualmente.

Todo esto ha sido posible gracias al esfuerzo realizado por la empresa que, ante un previsible aumento en la demanda de estos servicios, ha ido dotándose de tecnología puntera y personal altamente cualificado, capaces de afrontar y optimizar los trabajos, como, por ejemplo, mediante el desarrollo de software que permita cumplir con aspectos como

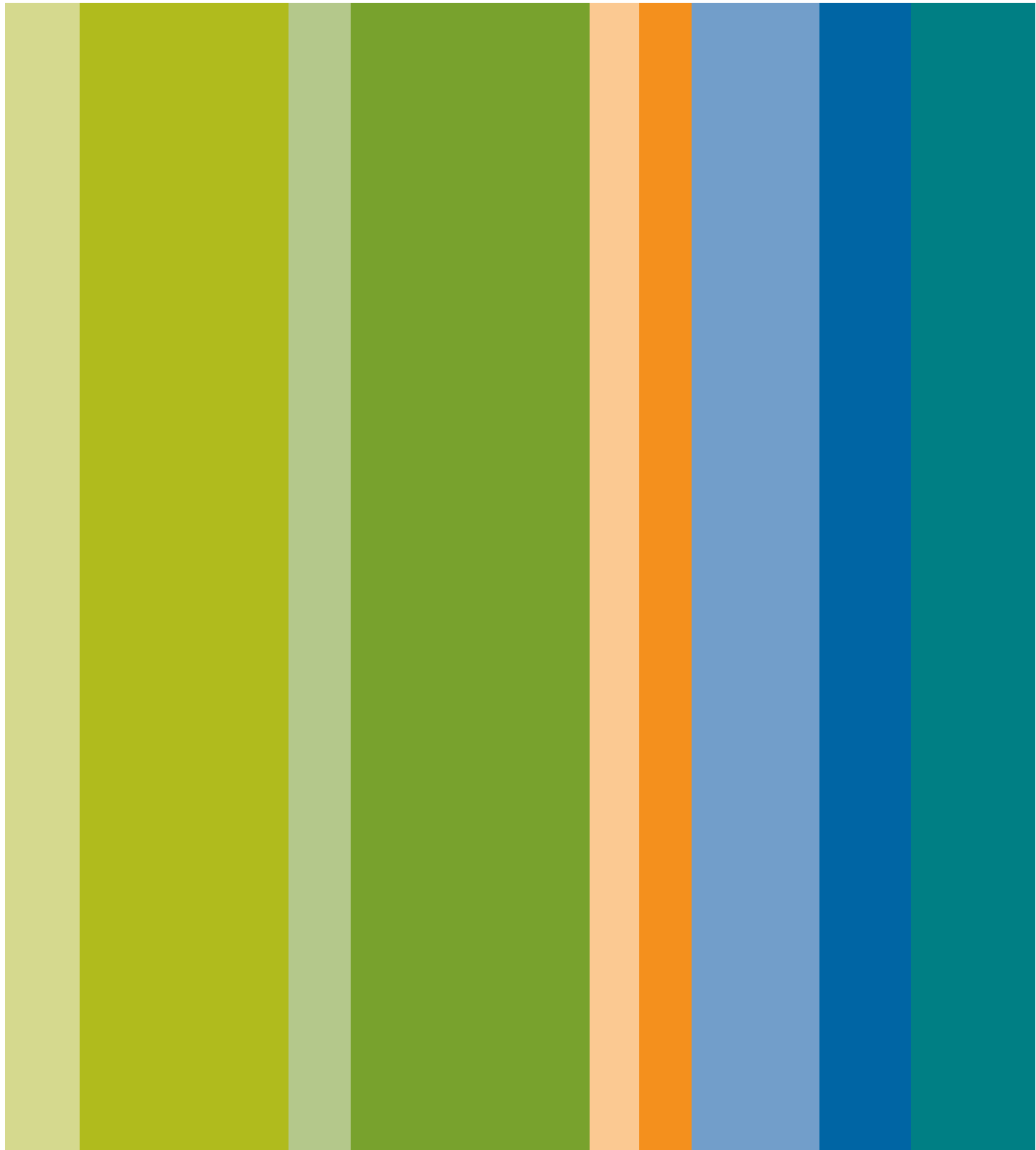
la LOPD, la firma digital o el DNI electrónico. De esta manera, desde Tragsatec se siguen presentando propuestas para la digitalización de expedientes, planos, proyectos e, incluso, un fondo documental histórico con volúmenes de más de dos siglos de antigüedad, que podría suponer un total de 15.000.000 de imágenes procesadas.



A full-page photograph of a worker in a blue uniform and green helmet working on a rocky, volcanic landscape. The worker is bent over, working on the ground. The background shows a vast, desolate landscape with dark, jagged rock formations and a hazy horizon. A horizontal bar with a yellow-to-blue gradient is positioned above the text box.

EL DATO

En los últimos tres años el Grupo Tragsa ha realizado más de 300 actuaciones de protección y restauración del medio, con un presupuesto que supera los 145 millones de euros.



GrupoTragsa
Garantía Profesional. Servicio Público

