

Impacto del COVID-19 en el Grupo Tragsa

ABRIL 2020 





“Podemos decidir cómo vivir el tiempo que nos haya tocado”



Queridos amigos y amigas,

No podemos decidir el tiempo que nos toca vivir, pero si podemos decidir cómo vivir el tiempo que nos haya tocado. Hoy embarcamos en una travesía indeseada, ciertamente llena de incógnitas, pero que la recorreremos pertrechados en la convicción de que, a pesar de las dificultades, arribaremos a buen puerto. Y llegaremos juntos. En eso estamos. Y en eso tenemos que continuar, arriostros en las dos premisas esenciales que guían toda nuestra acción; la vocación de servicio público, y la atención por todos los que formamos esta empresa.



Jesús Casas Grande, presidente del Grupo Tragsa

Extracto de la carta dirigida a los profesionales del Grupo Tragsa con motivo del Día Mundial de la Seguridad y Salud en el Trabajo

ÍNDICE



1

Listado de actuaciones de emergencia del Grupo Tragsa frente al COVID-19



2

Actuación destacada



3

Responsabilidad Social Corporativa



4

Medidas del Grupo Tragsa frente al COVID-19



5

Información de interés

6

Información económica de abril



Actuaciones de emergencia del Grupo Tragsa frente al COVID-19

El Grupo Tragsa con sus más de 14.000 profesionales está trabajando para seguir ofreciendo el mejor servicio a las Administraciones Públicas y dar respuesta a todas aquellas necesidades que puedan surgir a lo largo de los próximos días

A continuación, se muestra un listado de los **encargos recibidos de varias administraciones**, en relación al COVID-19, en base a la condición del Grupo Tragsa de medio propio instrumental para la respuesta inmediata a situaciones de emergencia.

Administración que realiza el encargo	Descripción de la actuación
Ministerio de Sanidad, Consumo y Bienestar Social	Apoyo al Centro de Coordinación de Alertas y Emergencias sanitarias
Ministerio de Trabajo y Economía Social	Actividades de apoyo a la tramitación de Expedientes de Regulación Temporal de Empleo (ERTEs), mediante el cribado y registro de toda la entrada de expedientes, resolución de expedientes y la notificación de las resoluciones a través de la sede electrónica.
Agencia Valenciana de Seguridad y Respuesta Emergencias – Generalitat Valenciana	Apoyo a las actuaciones de emergencias que sean necesarias realizar derivadas de la expansión de la epidemia sanitaria relacionada con el coronavirus Covid-19 en la Comunitat Valenciana.
Consellería de Economía Sostenible – Generalitat Valenciana	Servicio de <i>call center</i> 24 horas a prestar en la Consellería de Economía Sostenible, Sectores productivos, Comercio y Trabajo.
Consejería de Servicios y Derechos Sociales – Principado de Asturias	Trabajos emergencia de desinfección en centros ERA (Establecimientos Residenciales de Ancianos), Residencias de “Grado” en Gijón y “Piedras Blancas” en Castrillón. Asturias.
Consellería de Salut i Consumo – Gobierno de las Islas Baleares	Hospitalización del Palacio de Congresos de Palma, para una capacidad de 160 camas, incluyendo la distribución interior, compartimentación, iluminación y canalización eléctrica, dotar de baños y duchas, tanto para el personal médicos como para pacientes.

Administración que realiza el encargo	Descripción de la actuación
Consejería de Sanidad – Gobierno de Canarias	Actuaciones sanitarias para realizar las obras de adaptación de espacios en centros sanitarios de Canarias para hacer frente a casos de Infección por el Coronavirus en el Hospital Universitario de Canarias (HUN) y en el Hospital Universitario Nuestra Señora de la Candelaria (HNSC).
Dirección General de Obras Hidráulicas y Puertos – Gobierno de Cantabria	Desinfección Urgente de las Estaciones de Tratamiento de Agua de los Planes Hidráulicos Regionales con el objetivo de proteger la salud de los trabajadores, colaborar en el confinamiento del coronavirus y contribuir al mantenimiento de la prestación efectiva del servicio.
Gobierno de Ceuta	Tareas de desinfección en las calles de Ceuta, lo que incluye la limpieza del mobiliario urbano y elementos de la vía pública junto a la empresa TRACE (concesionaria del servicio de limpieza pública en la Ciudad)
Dirección General de Interior y Protección Civil – Gobierno de Aragón	Instalación de módulos de duchas en las residencias de mayores la Abubilla, en Yéqueda (Huesca)
Diputación Provincial de Lugo	Servicio de desinfección de los Centros de Atención a las Personas Mayores de gestión compartida entre la Diputación de Lugo y los Ayuntamiento de Trabada, Ribadeo Pol, y Fonsagrada.
Diputación Provincial de Lugo	Desinfección intensiva de las zonas comunes del edificio del Pazo Provincial

Administración que realiza el encargo	Descripción de la actuación
Concello de Ribadeo	Desinfección del Hospital-Asilo San Sebastián e San Lázaro no concello de Ribadeo
Cabildo Insular de Fuerteventura	Apoyo a las producciones agrarias y pesqueras con fines sociales. Isla de Fuerteventura.
Consellería de Igualdad y Políticas Inclusivas – Generalitat Valenciana	Desinfección de varios centros en la provincia de Valencia a causa de la crisis del COVID-19.
Mancomunidad de los Canales del Taibilla	Realización extraordinaria de operaciones de explotación en las Estaciones de Tratamiento de Agua Potable (ETAP) de la Mancomunidad de los Canales del Taibilla como consecuencia de la propagación del coronavirus COVID-19.
Diputación Provincial de Lugo	Servicio de desinfección de los Centros de Atención a las Personas Mayores de gestión compartida entre la Diputación de Lugo y los Ayuntamientos de Trabada, Ribadeo Pol, y Fonsagrada. Fase 2



Recogida del excedente alimentario para entregarlo a aquellas personas o familias con menos recursos



En la isla de Fuerteventura, el cierre de las instalaciones hoteleras y de servicios ha ocasionado un gran impacto económico a los sectores agropecuarios y pesqueros debido a la caída de los pedidos. Con el fin de conservar la actividad de los mismos, favoreciendo tanto la comercialización de las producciones como el suministro de estos bienes a los colectivos más vulnerables, el Cabildo Insular de Fuerteventura ha puesto en marcha un programa para recoger el excedente alimentario. La producción que se destinaba al sector hotelero y que, por tanto, durante el estado de alarma no tiene salida, es adquirida por el Cabildo y trasladada a las instalaciones de la Granja de Pozo Negro, donde el Grupo Tragsa la recibe, clasifica y almacena. Posteriormente se elaboran los lotes de productos y se distribuyen a los servicios sociales de la isla.

Por otro lado, en el archipiélago balear, la Consellería de Agricultura, Pesca y Alimentación y la Consellería de Asuntos Sociales y Deportes han acordado que el excedente de productos frescos del sector primario llegue a aquellas personas con necesidades. De este modo, se facilitará la compra pública de alimentos como frutas, hortalizas o leche a los distintos productores, cooperativas, sociedades agrarias de transformación o industrias agroalimentarias. La encargada de esta labor será la Dirección General de Políticas para la Soberanía Alimentaria, dependiente de la Consellería de Agricultura, Pesca y Alimentación y contará con el apoyo del Grupo.





Además de las actuaciones de emergencia en las que el Grupo Tragsa está colaborando con las Administraciones Públicas, como parte de la actividad de Responsabilidad Social Corporativa se están llevando a cabo iniciativas solidarias que contribuyen a mejorar la situación actual. A continuación se muestran algunas de ellas:



Donación de mascarillas para los trabajadores del campo

Coincidiendo con el inicio de la campaña de recogida de la fruta de hueso, la Asociación Española de Fabricantes de Agronutrientes (AEFA) ha puesto a disposición de los agricultores de España 90.000 euros para la compra de mascarillas. El Grupo Tragsa ha colaborado con AEFA en la identificación de proveedores de mascarillas higiénicas y en la distribución de las mismas a los puntos de la Confederación de Cooperativas Agroalimentarias de España ubicados en Andalucía, Murcia, Valencia, Extremadura, Aragón y Cataluña desde los que se les hace llegar al agricultor final.



Reparto de mercancía del Banco de Alimentos de Asturias

Un equipo logístico de Tragsa ha colaborado con la Fundación Banco de Alimentos en el transporte de alimentos desde el almacén central, hasta diferentes organizaciones sociales de la región. El objetivo es ayudar a las familias más desfavorecidas ante la crisis del COVID-19, aprovechando que el Banco de Alimentos recibe toneladas de productos por parte de la Delegación del Gobierno en el Principado de Asturias, en el marco del Programa de Ayuda Alimentaria del FEAD (Fondo de ayuda Europea para los Más Desfavorecidos).



Reparto de fruta fresca y hortalizas en municipios alicantinos

Bajo el auspicio de SEPI, el Grupo Tragsa y Mercasa se han ofrecido a ceder alimentos perecederos a Cruz Roja Española. En total, 35 toneladas de fruta fresca y hortalizas destinadas a la población con menos recursos de la provincia. Mercasa y Mercalicante se encargan de aportar la fruta y hortalizas frescas, mientras que el Grupo lleva a cabo tareas logísticas como la organización de los lotes que llegan a cada localidad y de su reparto y traslado hasta las agrupaciones municipales de la Cruz Roja.

4



Medidas del Grupo Tragsa frente al COVID-19



Impacto del COVID-19 en la actividad del Grupo Tragsa

El mayor alcance e impacto de la crisis del COVID-19 sobre la actividad del Grupo Tragsa responde principalmente a dos hitos:

- 1** Real Decreto 463/2020, por el que se declara el estado de alarma para la gestión de la situación de crisis sanitaria ocasionada por el COVID-19

La mayoría de las que fueron suspendidas inicialmente por precaución **están reanudándose**. Por ejemplo, se han reactivado los encargos de la Dirección General de Medio Natural, Biodiversidad y Espacios Protegidos de la Junta de Andalucía y las obras de la Dirección General de Sostenibilidad de la Costa y el Mar, que entre ambas acumulaban casi la mitad de las paralizaciones en Tragsa.

En cuanto al personal afectado por las suspensiones y los gastos correspondientes a las horas retribuidas, **mejoran los datos con respecto a lo previsto al cierre de marzo**, reduciéndose el coste total en Tragsa, para el periodo completo de suspensiones en marzo y abril, a 892.279,77€, frente a los 995.507,31€ estimados anteriormente. En el caso de Tragsatec pasa de 1,25M€ de gasto previsto a 1,26M€.

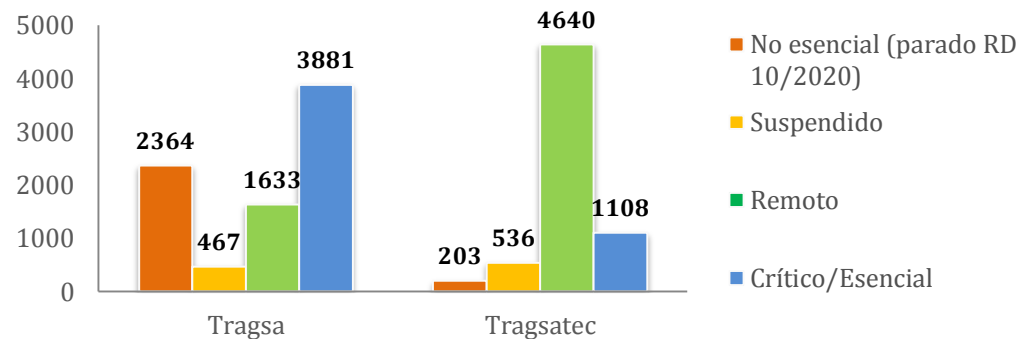
- 2** Real Decreto-ley 10/2020, de 29 de marzo, por el que se regula un permiso retribuido recuperable para las personas trabajadoras por cuenta ajena que no presten servicios esenciales

El Real Decreto-ley establece como marco temporal para la recuperación de las horas desde el día siguiente a la finalización del estado de alarma hasta el 31 de diciembre de 2020. En algunas unidades **ya se está produciendo la recuperación de las horas** y en la mayoría se prevé la recuperación total antes de finalizar el mes de julio.

En cuanto a la actualización de las previsiones de gasto de personal en el mes de abril, **mejoran los datos con respecto a lo previsto al cierre de marzo**, reduciéndose el coste total en Tragsa, para el periodo total contemplado en el RDL10/2020, a algo menos de 1,5M€, frente a los 2,4M€ estimados anteriormente. En el caso de Tragsatec, también mejora la previsión reduciéndose de 200m€ a algo menos de 145m€.

Impacto del COVID-19 en la actividad del Grupo Tragsa

Como continuación de la información presentada en el anterior boletín, en el siguiente gráfico se muestran las cifras actualizadas a cierre de abril de la situación del personal según su estado de actividad.



Plan de desescalada en las oficinas del Grupo

En el Grupo Tragsa se han establecido una serie de directrices generales en relación con la presencia del personal del Grupo en las oficinas. Estas directrices se desarrollarán **de acuerdo a las fases establecidas en el “Plan para la transición hacia una nueva normalidad del Ministerio de Sanidad”** y se adaptarán a las características de cada oficina, a su capacidad de acogida, y a las actividades que puedan desarrollarse de acuerdo con la fase en la que se encuentre, teniendo en cuenta que cada provincia puede encontrarse en una fase diferente.

Por lo tanto, **la reincorporación será gradual y progresiva**, considerando la situación de cada persona (colectivos vulnerables, conciliación familiar, etc.) En este sentido, durante el período de desescalada continuarán vigentes las medidas adoptadas al inicio de la crisis sanitaria, como es la flexibilización de jornadas y horarios y la concesión automática de permisos y vacaciones previa solicitud de estos por el personal.

Impacto del COVID-19 en la producción del Grupo Tragsa sobre el resultado de abril

En las tablas a continuación se muestra la actualización de los resultados de la producción para cada una de las dos empresas, con respecto al mes de abril.

TRAGSA	Producción prevista abril (al cierre de febrero)	Producción real cierre abril	% disminución producción real abril	Margen real cierre abril
Total	56.635	39.584	30,10%	-245

TRAGSATEC	Producción prevista abril (al cierre de febrero)	Producción real cierre abril	% disminución producción real abril	Margen real cierre abril
Total	29.579	25.141	15%	597

Plan de actuación frente al coronavirus 2019-nCoV

El Grupo Tragsa ha establecido un “Plan de actuación frente al coronavirus 2019-nCoV” en el que se recogen una serie de medidas destinadas a proteger la seguridad y salud de todo el personal.

Organización de los trabajos



- Desde la entrada en vigor del Estado de Alarma, **6.273 personas realizan el trabajo en remoto**,
- **350 trabajadores** aproximadamente siguen prestando servicios en oficina para asegurar la funcionalidad del Grupo.
- **Más de 5.000 profesionales** continúan desempeñando su trabajo en obras y actuaciones.

Seguimiento de casos positivos en el Grupo



Actualmente hay **30 personas de baja vinculada al COVID-19**, y **340 que han presentado síntomas** y a la espera de pruebas médicas. De todas ellas, **178 personas han sido ya dadas de alta**.

Medios materiales para la prestación de servicios en régimen domiciliario



- **5.070 licencias** habilitadas para el acceso en remoto, de un total de **5.650 disponibles**.
- **200 nuevos portátiles** adquiridos.

Otros datos de interés

Envío de material a los trabajadores del Grupo Tragsa



- Con motivo del Día Mundial de la Seguridad y Salud, el Grupo Tragsa envió **5.711 mascarillas** al personal de la empresa que actualmente presta su servicio en régimen domiciliario y aquellas personas que, en estos momentos, se encuentran en baja médica por COVID-19.

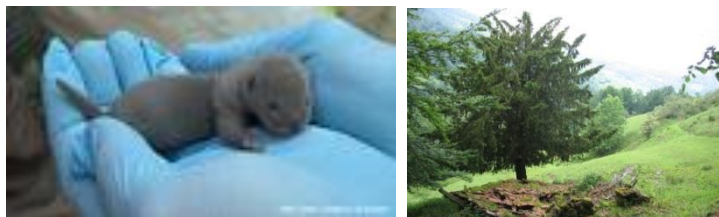
Información de interés en la Intranet del Grupo Tragsa



CORONAVIRUS
INFORMACIÓN
ACTUALIZADA
DEL GRUPO TRAGSA

- Actualización periódica del **espacio habilitado en la Intranet** para difundir documentos de interés dirigidos al personal del Grupo Tragsa (Resoluciones de Presidencia, Recomendaciones frente al COVID-19, Protección de datos, etc)

Las prioridades de los proyectos LIFE son el medio ambiente y el clima, pero algunos de los proyectos que se ejecutan podrían abordar directa o indirectamente problemas relacionados con la gestión de pandemias como la que estamos viviendo, por lo que, en esta convocatoria, se invita a los solicitantes a analizar su proyecto, para detectar cualquier elemento que pueda mejorar directa o indirectamente la capacidad colectiva para evitar, mitigar, gestionar y recuperar en el caso de crisis futuras similares.



Creado en 1992, el instrumento LIFE contribuye a la ejecución de proyectos emblemáticos con ayudas que pueden llegar hasta el 75% de los costes elegibles y cubren parte de los gastos de personal de los proyectos.

La convocatoria de 2020 está abierta desde el día 2 de abril hasta el 14-16 de julio, para el envío de las propuestas iniciales (concept notes) o hasta el 6 de octubre para propuestas completas, y cuenta con una dotación de 450 M€, de los cuales el 75% se destina a proyectos de cambio climático y el restante 25 % se dedica a proyectos de Conservación de la Biodiversidad y otros temas vinculados con el medio ambiente.

La convocatoria incluye algunas novedades respecto a anualidades anteriores como son una ampliación de un mes en todos los plazos, un aumento en el porcentaje de prefinanciación o la simplificación de los procedimientos, entre otros.

Desde su creación, el Grupo Tragsa ha contribuido a la ejecución de LIFE como socio de proyecto y ha prestado apoyo a diferentes administraciones públicas en la redacción de diversas propuestas.



6

Información económica de abril



278.544

**Cifra de
Negocio***Miles de euros*

-4.157

**Resultado
antes de
impuestos***Miles de euros*

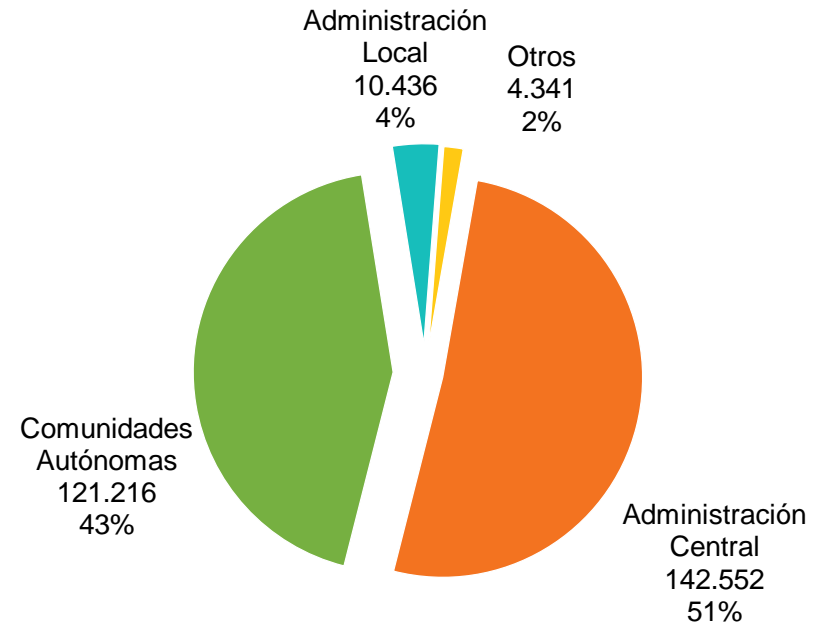
239.029

**Fondos
propios***Miles de euros*

14.007

Empleados

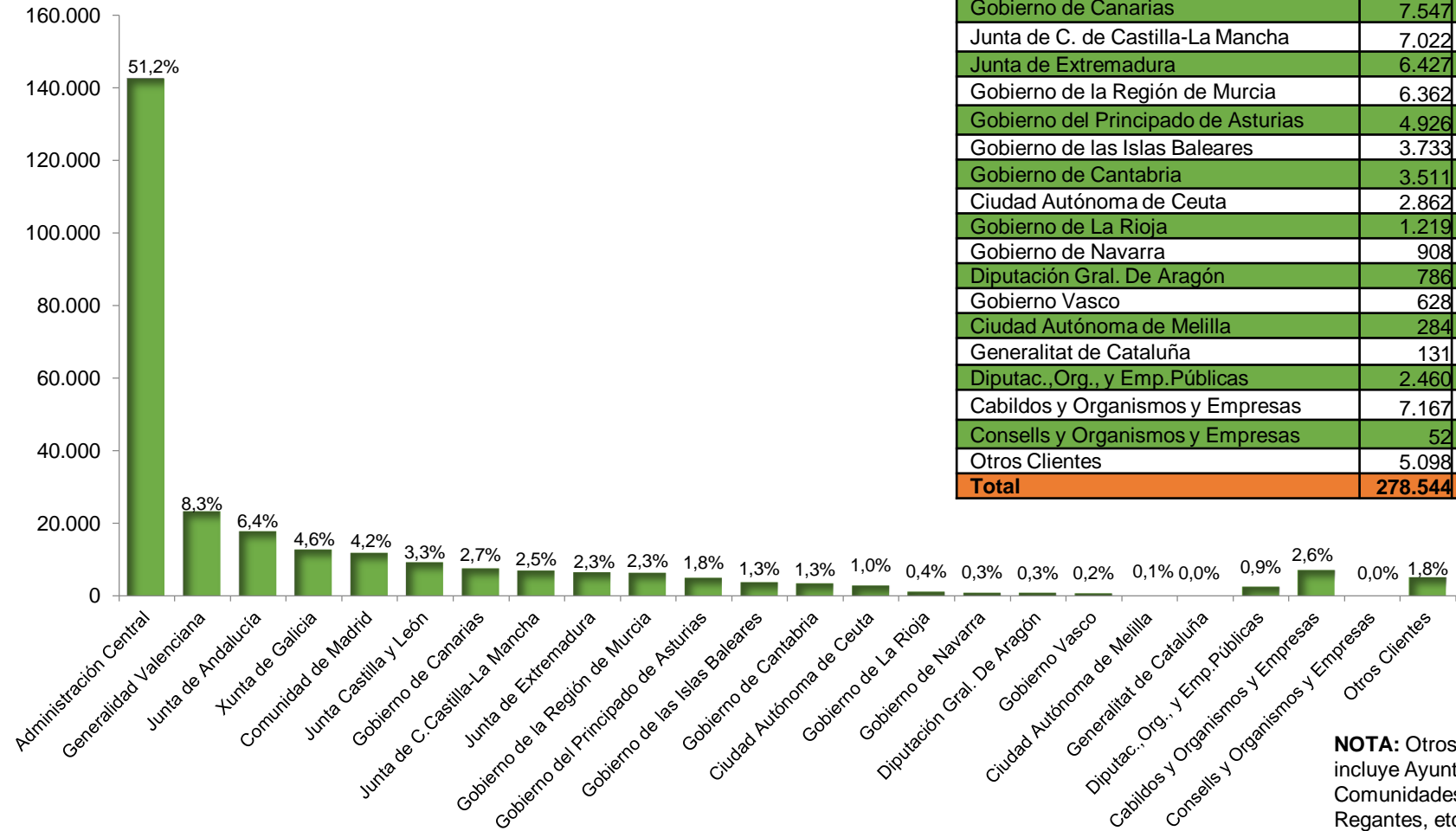
1.290.472

Cartera*Miles de euros***Distribución de la producción por
Administración**

6

Información económica de abril

Producción por accionistas en miles de euros

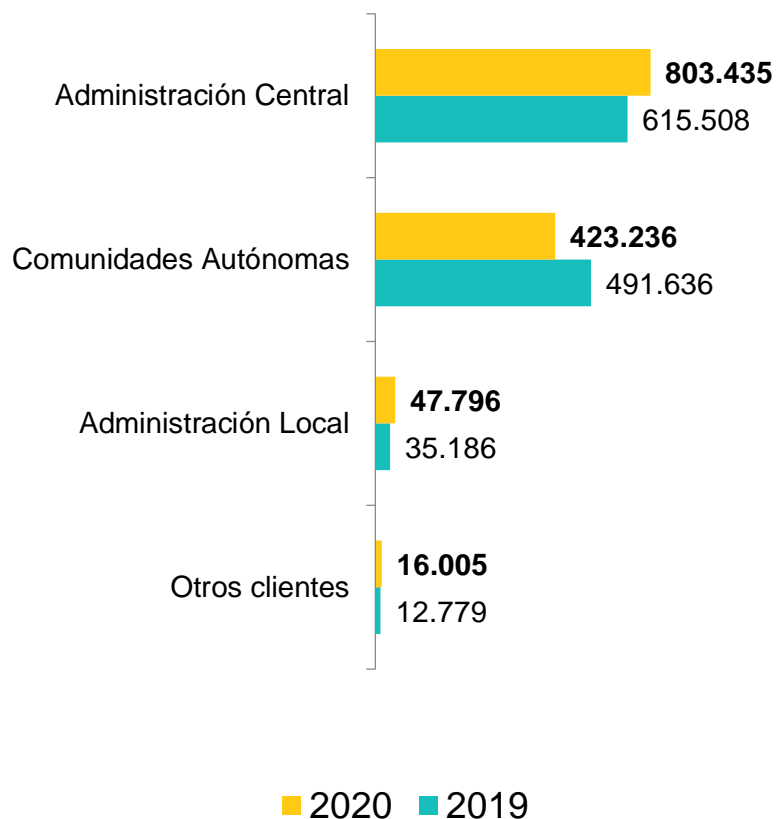


NOTA: Otros clientes incluye Ayuntamientos, Comunidades de Regantes, etc

6

Información económica de abril

Cartera por Administración



Variación interanual de la cartera

	Tragsa	Tragsatec	Total
Abril 19	843.602	314.557	1.155.109
Abril 20	912.394	388.149	1.290.472
Desviación	8,2 %	23,4 %	11,7 %

NOTA: Otros clientes incluye Ayuntamientos, Comunidades de Regantes, etc.

Datos en miles de euros

6

Información económica de abril

	Nº encargos Formalizados	Importe * Encargos
Tragsa	99	182.441 €
Tragsatec	31	20.236 €
Total	130	202.677 €

Acumulado Tragsa*

188.567,95 €	Importe encargos Administración General del Estado
70.304,56 €	Importe encargos Administración Autonómica
10.280,90 €	Importe encargos Administración local, Diputaciones...
2.016,77 €	Importe encargos otras Administraciones y organismos...

Acumulado Tragsatec*

58.195,89 €	Importe encargos Administración General de Estado
34.317,35 €	Importe encargos Administración Autonómica
2.451,18 €	Importe encargos Administración local, Diputaciones...
523,31 €	Importe encargos otras Administraciones y organismos...

*Datos en miles de euros

